

ARTENDR®

ARTENDR s.r.o.
Nádražní 67
281 51 Velký Osek

Vypracoval:
Benjamin Erben

Autorizoval:
Ing. Jan Chyba

Kraj:
K.ú.:

Moravskoslezský
Bruntál-město [613169]

Objednatel:

Město Bruntál

Akce: Rekonstrukce místní komunikace ulice
Chelčického včetně řešení křižovatky s
ul. Jesenickou a výjezd ulice Jaselská –
Jesenická

Výkres:

SVĚTELNÝ VÝPOČET VO

Číslo paré:

Formát: A4

Stupeň: PDPS

Datum: 2/2026

Měřítko:

Kód: D.2.5

Č.V.: A



Rekonstrukce místní komunikace ulice Chelčického včetně řešení křižovatky s ul. Jesenickou a výjezd ulice Jaselská - Jesenická

Rekonstrukce VO



Úvodní poznámky



Obsah

Titulní strana	1
Úvodní poznámky	2
Obsah	3
Kontakty	4
Popis	5
Obrazy	6
Seznam svítidel	7

Listy s údaji výrobků

VARTON - Street lighting (1x LED)	8
---	---

MK ul. Chelčického · Alternativa 1

Popis	9
Obrazy	10
Shrnutí (do EN 13201:2015)	11
ul. Chelčického (M5)	14
Chodník 1 (P5)	19
Slovníček	20



Kontakty



Projektant
Benjamin Erben

Artendr s.r.o.
Velký Osek, Nádražní 67

T 774 792 277
benjamin.erben@artendr.cz



Popis

Projektant

Benjamin Erben

Artendr s.r.o.

Velký Osek, Nádražní 67

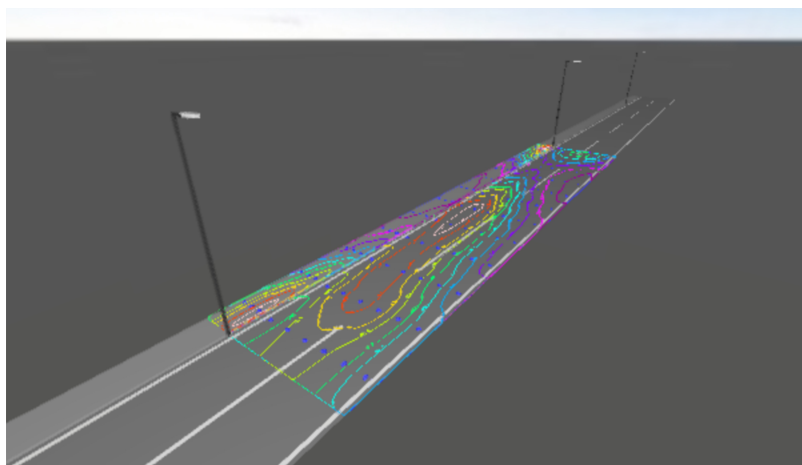
T 774 792 277

benjamin.erben@artendr.cz



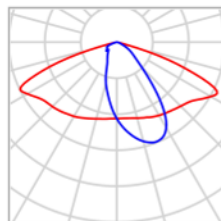
Obrázky

Scéna ulice





Seznam svítidel



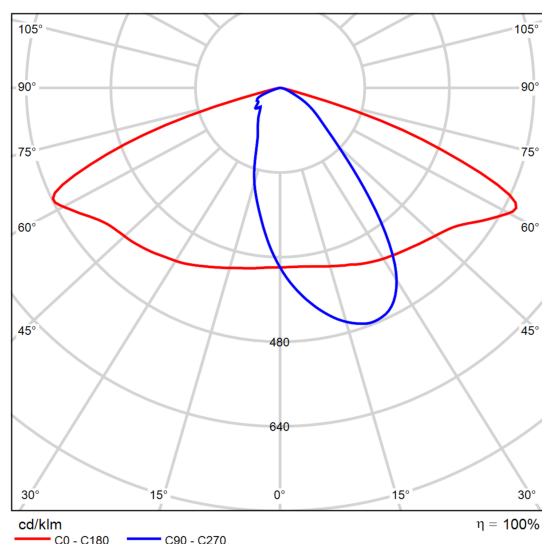
ks	6 ks	P	50.0 W
Výrobce	VARTON	Φ Žárovka	6100 lm
C. výrobku	V1-S1-90506-40L32-6605027 Tornado Road 50W 2700K	Φ Svítidlo	6100 lm
Název výrobku	Street lighting	η	100.00 %
Osazení	1x LED	Světelný výtěžek	122.0 lm/W
		CCT	2700 K
		CRI	70

Datový list výrobku

VARTON - Street lighting



C. výrobku	V1-S1-90506-40L32- 6605027 Tornado Road 50W 2700K
P	50.0 W
ΦŽárovka	6100 lm
ΦSvitidlo	6100 lm
η	100.00 %
Světelný výtěžek	122.0 lm/W
CCT	2700 K
CRI	70



Polární LDC

LED street light luminaire. Tool-free access to the driver. Adjustable
spigot. Cast aluminum housing, tempered protective glass.

Application: roads and streets. Installation: pole and side-entry
mounted (Ø48mm-60mm).

AC frequency, Hz: 50

Flicker, %: 3

Climatic modification and category of placement: YX/I1

Protection class: I

Suitable for top end size, mm: 48...60

Mounting method: Side-entry

Ingress protection (IP): IP66

Impact resistance: IK09

Power factor: 0,95

Color rendering index: 70-79

Nominal voltage, V: 220...230

[https://www.varton.ru/products/ulichnoe-](https://www.varton.ru/products/ulichnoe-osveshchenie/tornado/tornado-road-dlya-dorogi/svetodiodnyy-svetilnik-varton-ulichnyy-tornado-road-kreplenie-na-konsol-50-vt-2700-k-ral9005-chernyy_1/)

[osveshchenie/tornado/tornado-road-dlya-dorogi/svetodiodnyy-](https://www.varton.ru/products/ulichnoe-osveshchenie/tornado/tornado-road-dlya-dorogi/svetodiodnyy-svetilnik-varton-ulichnyy-tornado-road-kreplenie-na-konsol-50-vt-2700-k-ral9005-chernyy_1/)
[svetilnik-varton-ulichnyy-tornado-road-kreplenie-na-konsol-50-vt-](https://www.varton.ru/products/ulichnoe-osveshchenie/tornado/tornado-road-dlya-dorogi/svetodiodnyy-svetilnik-varton-ulichnyy-tornado-road-kreplenie-na-konsol-50-vt-2700-k-ral9005-chernyy_1/)
[2700-k-ral9005-chernyy_1/](https://www.varton.ru/products/ulichnoe-osveshchenie/tornado/tornado-road-dlya-dorogi/svetodiodnyy-svetilnik-varton-ulichnyy-tornado-road-kreplenie-na-konsol-50-vt-2700-k-ral9005-chernyy_1/)



MK ul. Chelčického

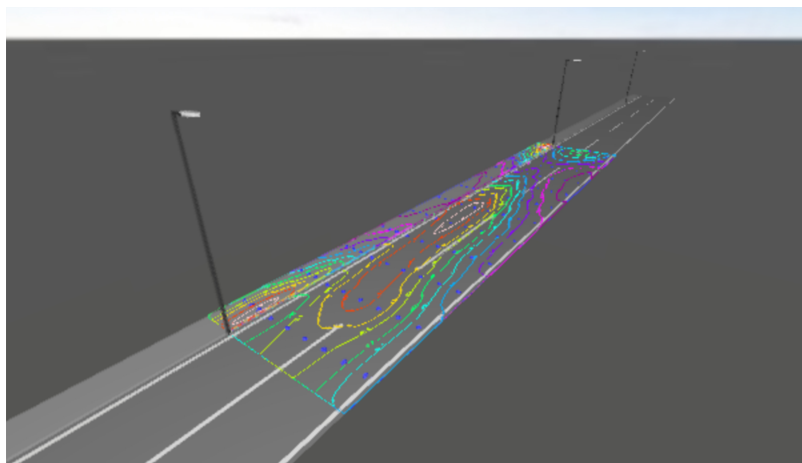
Popis



MK ul. Chelčického

Obrazy

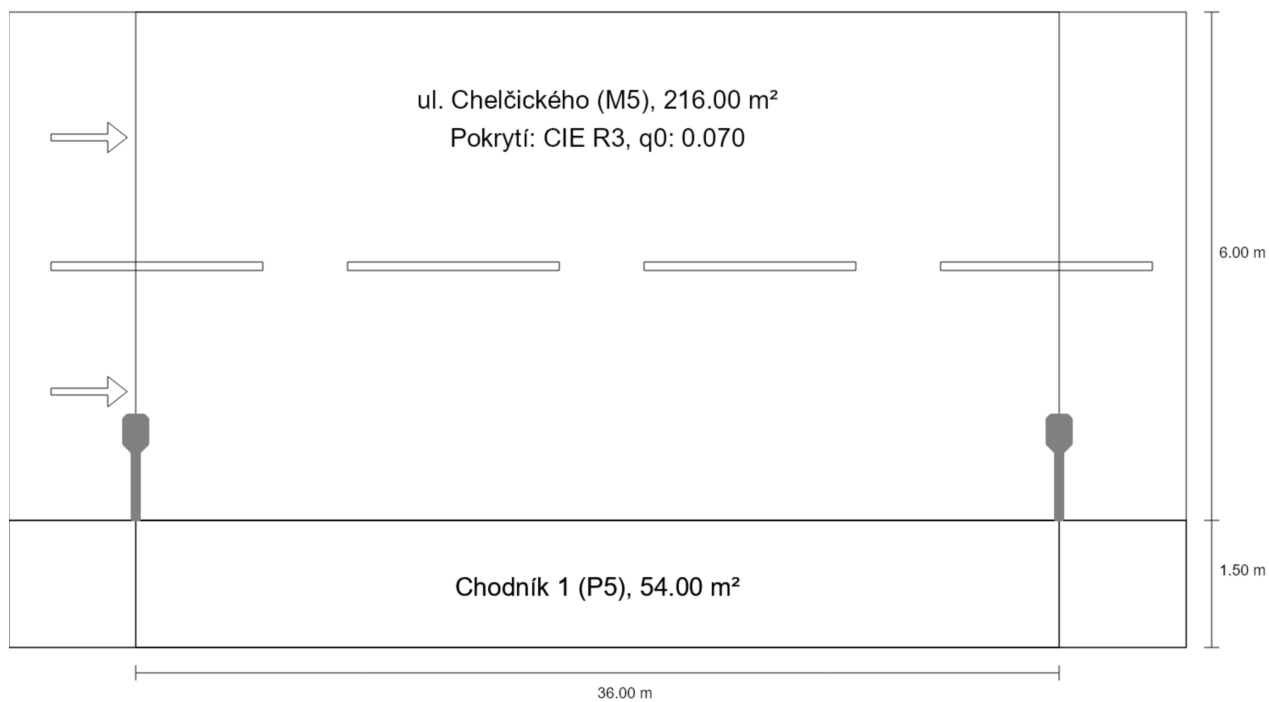
Scéna ulice





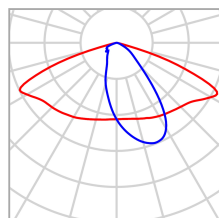
MK ul. Chelčického

Shrnutí (do EN 13201:2015)



MK ul. Chelčického

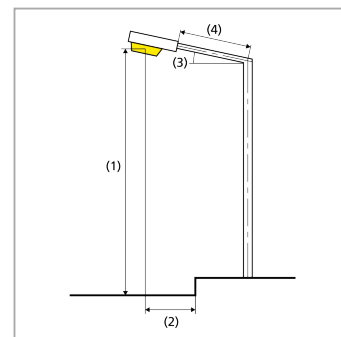
Shrnutí (do EN 13201:2015)



Výrobce	VARTON	P	50.0 W
C. výrobku	V1-S1-90506-40L32-6605027 Tornado Road 50W 2700K	ΦŽárovka	6100 lm
		ΦSvitidlo	6100 lm
Název výrobku	Street lighting	η	100.00 %
Osazení	1x LED		

Street lighting (jednostranně dole)

Vzdálenost sloupů	36.000 m
(1) Výška zavěšení osvětlovacího zdroje	8.000 m
(2) Převis osvětlovacího zdroje nad vozovkou	1.000 m
(3) Sklon ramene	0.0°
(4) Délka ramene	1.000 m
Roční provozní hodiny	4000 h: 100.0 %, 50.0 W
Příkon / trasa	1400.0 W/km
ULR / ULOR	0.00 / 0.00
Max. svítivosti Vždy do všech směrů, které u použitelně nainstalovaného svítidla tvoří stanovený úhel se spodní vertikálou.	$\geq 70^\circ$: 358 cd/klm $\geq 80^\circ$: 14.2 cd/klm $\geq 90^\circ$: 0.00 cd/klm
Třída intenzity světla Hodnoty svítivosti v [cd/klm] pro výpočet třídy svítivosti jsou podle ČSN EN 13201:2015 založeny na světelném toku svítidla.	G*4
Třída indexu oslnění	D.6
MF	0.80





MK ul. Chelčického

Shrnutí (do EN 13201:2015)

Výsledky pro vyhodnocovací políčka

Pro instalaci se počítalo s činitelem údržby 0.80.

	Velikost	Vypočítáno	Pož.	Kontrola
ul. Chelčického (M5)	L_m	0.75 cd/m ²	$\geq 0.50 \text{ cd/m}^2$	✓
	U_o	0.43	≥ 0.35	✓
	U_l	0.42	≥ 0.40	✓
	TI	8 %	$\leq 15 \%$	✓
	R_{EI}	0.49	≥ 0.30	✓
Chodník 1 (P5)	E_{min}	3.20 lx	$\geq 0.60 \text{ lx}$	✓
	$E_m^{(1)}$	7.88 lx	–	

(1) Informační, není součástí hodnocení

Výsledky pro ukazatele energetické účinnosti

	Velikost	Vypočítáno	Spotřeba energie
MK ul. Chelčického	D_p	0.016 W/lx*m ²	–
Street lighting (jednostranně dole)	D_e	0.7 kWh/m ² yr	200.0 kWh/yr



MK ul. Chelčického

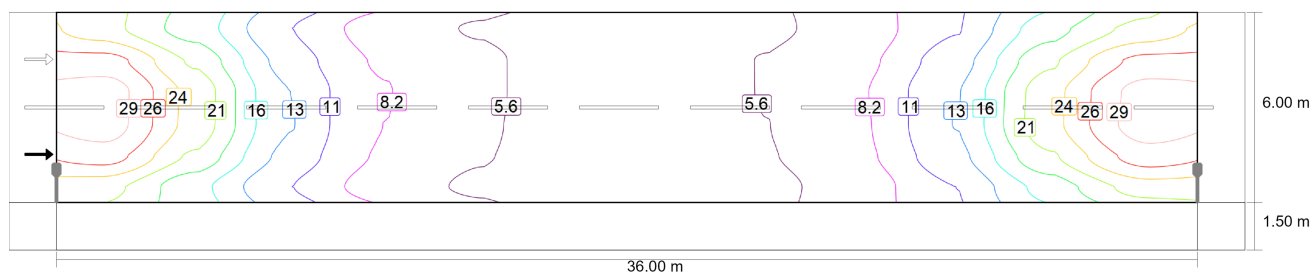
ul. Chelčického (M5)

Výsledky pro vyhodnocovací políčko

	Velikost	Vypočítáno	Pož.	Kontrola
ul. Chelčického (M5)	L_m	0.75 cd/m ²	≥ 0.50 cd/m ²	✓
	U_o	0.43	≥ 0.35	✓
	U_l	0.42	≥ 0.40	✓
	TI	8 %	≤ 15 %	✓
	R_{EI}	0.49	≥ 0.30	✓

Výsledky pro pozorovatele

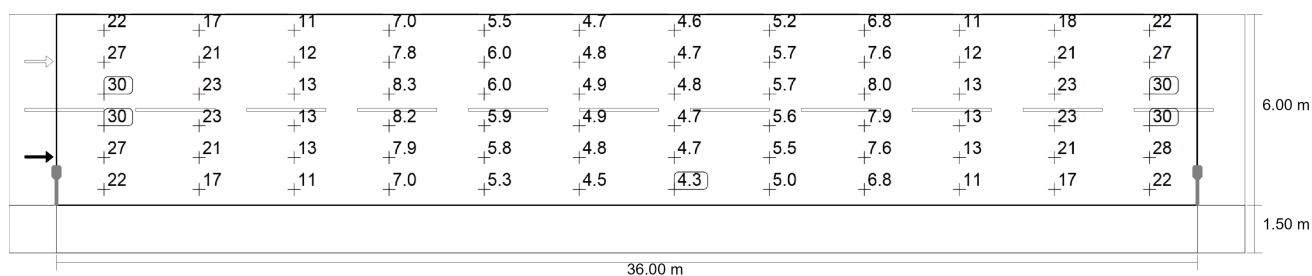
	Velikost	Vypočítáno	Pož.	Kontrola
Pozorovatel 1 Poloha: -60.000 m, 3.000 m, 1.500 m	L_m	0.75 cd/m ²	≥ 0.50 cd/m ²	✓
	U_o	0.43	≥ 0.35	✓
	U_l	0.42	≥ 0.40	✓
	TI	8 %	≤ 15 %	✓
Pozorovatel 2 Poloha: -60.000 m, 6.000 m, 1.500 m	L_m	0.78 cd/m ²	≥ 0.50 cd/m ²	✓
	U_o	0.45	≥ 0.35	✓
	U_l	0.46	≥ 0.40	✓
	TI	6 %	≤ 15 %	✓





MK ul. Chelčického ul. Chelčického (M5)

Hodnota údržby "Horizontální intenzita osvětlení" [lx] (Čáry Isolux)



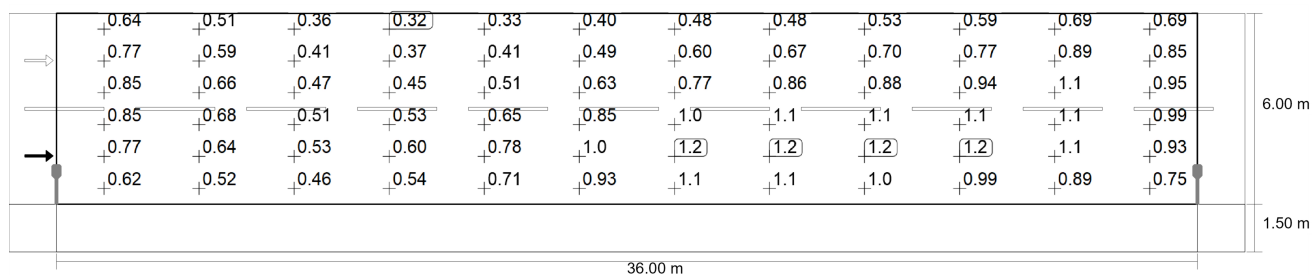
Hodnota údržby "Horizontální intenzita osvětlení" [lx] (Rastr hodnot)

m	1.500	4.500	7.500	10.500	13.500	16.500	19.500	22.500	25.500	28.500	31.500	34.500
7.000	22.27	17.40	10.77	7.04	5.45	4.72	4.60	5.18	6.77	10.66	17.57	22.02
6.000	27.35	20.64	12.26	7.84	5.98	4.85	4.71	5.69	7.55	12.19	20.74	27.11
5.000	30.12	22.82	13.32	8.32	5.98	4.90	4.75	5.68	8.04	13.30	22.80	29.90
4.000	30.05	22.74	13.42	8.16	5.91	4.89	4.74	5.61	7.91	13.45	22.92	30.15
3.000	27.38	20.58	12.54	7.87	5.77	4.83	4.67	5.47	7.65	12.60	20.82	27.56
2.000	22.01	16.83	10.77	7.04	5.27	4.49	4.33	4.98	6.83	10.81	16.94	22.31

Hodnota údržby "Horizontální intenzita osvětlení" [lx] (Tabulka hodnot)

	E_m	E_{min}	E_{max}	$U_o (g_1)$	g_2
Hodnota údržby "Horizontální intenzita osvětlení"	12.8 lx	4.33 lx	30.1 lx	0.34	0.14

Pozorovatel 1: Hodnota údržby "Jas při suché vozovce" [cd/m²] (Čáry Isolux)





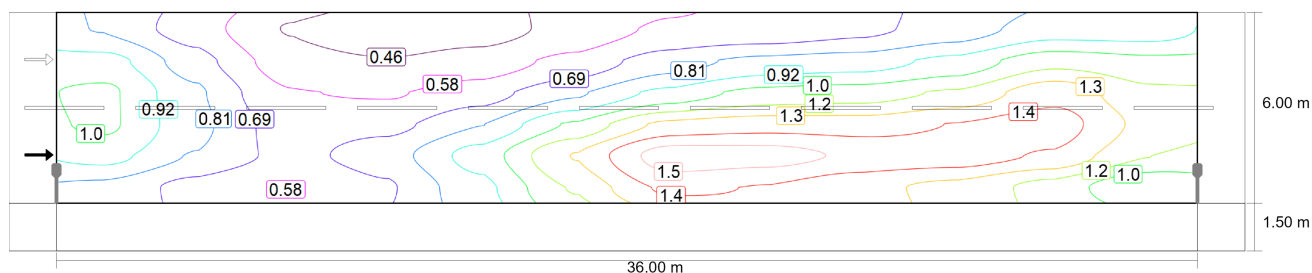
MK ul. Chelčického ul. Chelčického (M5)

Pozorovatel 1: Hodnota údržby "Jas při suché vozovce" [cd/m²] (Rastr hodnot)

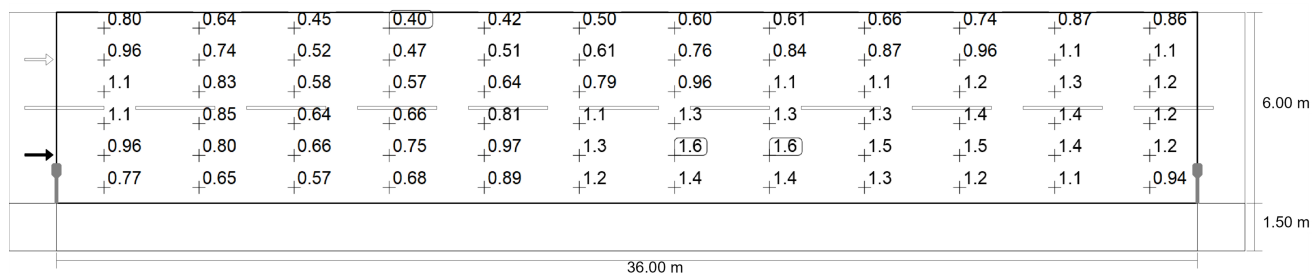
m	1.500	4.500	7.500	10.500	13.500	16.500	19.500	22.500	25.500	28.500	31.500	34.500
7.000	0.64	0.51	0.36	0.32	0.33	0.40	0.48	0.48	0.53	0.59	0.69	0.69
6.000	0.77	0.59	0.41	0.37	0.41	0.49	0.60	0.67	0.70	0.77	0.89	0.85
5.000	0.85	0.66	0.47	0.45	0.51	0.63	0.77	0.86	0.88	0.94	1.08	0.95
4.000	0.85	0.68	0.51	0.53	0.65	0.85	1.04	1.07	1.07	1.11	1.14	0.99
3.000	0.77	0.64	0.53	0.60	0.78	1.02	1.25	1.24	1.18	1.16	1.09	0.93
2.000	0.62	0.52	0.46	0.54	0.71	0.93	1.13	1.10	1.05	0.99	0.89	0.75

Pozorovatel 1: Hodnota údržby "Jas při suché vozovce" [cd/m²] (Tabulka hodnot)

	L _m	L _{min}	L _{max}	U ₀ (g ₁)	g ₂
Pozorovatel 1: Hodnota údržby "Jas při suché vozovce"	0.75 cd/m ²	0.32 cd/m ²	1.25 cd/m ²	0.43	0.26



Pozorovatel 1: Jas u nové instalace [cd/m²] (Čáry Isolux)



Pozorovatel 1: Jas u nové instalace [cd/m²] (Rastr hodnot)

m	1.500	4.500	7.500	10.500	13.500	16.500	19.500	22.500	25.500	28.500	31.500	34.500
7.000	0.80	0.64	0.45	0.40	0.42	0.50	0.60	0.61	0.66	0.74	0.87	0.86
6.000	0.96	0.74	0.52	0.47	0.51	0.61	0.76	0.84	0.87	0.96	1.12	1.07
5.000	1.06	0.83	0.58	0.57	0.64	0.79	0.96	1.1	1.1	1.2	1.35	1.18
4.000	1.06	0.85	0.64	0.66	0.81	1.06	1.30	1.34	1.33	1.39	1.43	1.24

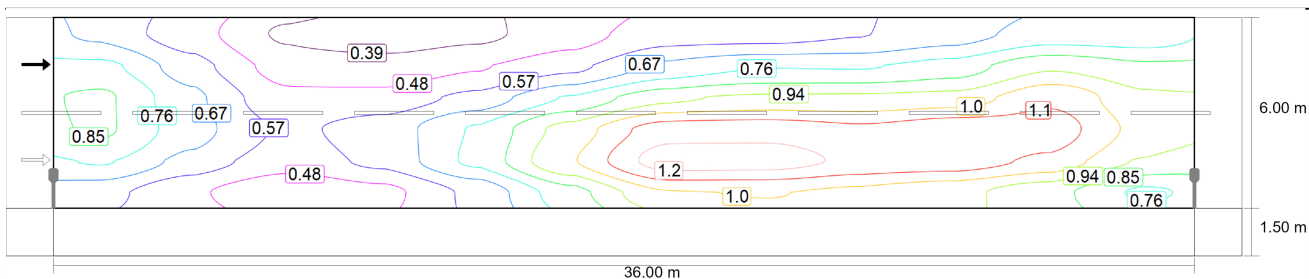


MK ul. Chelčického ul. Chelčického (M5)

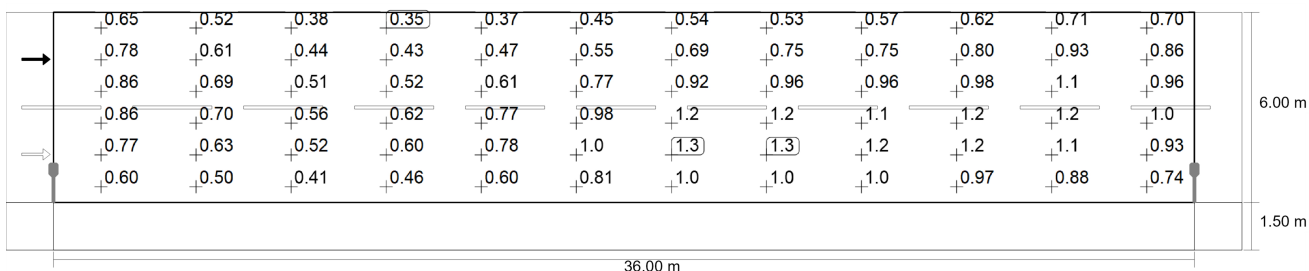
m	1.500	4.500	7.500	10.500	13.500	16.500	19.500	22.500	25.500	28.500	31.500	34.500
3.000	0.96	0.80	0.66	0.75	0.97	1.28	1.56	1.55	1.48	1.45	1.37	1.16
2.000	0.77	0.65	0.57	0.68	0.89	1.17	1.41	1.38	1.31	1.24	1.11	0.94

Pozorovatel 1: Jas u nové instalace [cd/m^2] (Tabulka hodnot)

	L_m	L_{\min}	L_{\max}	$U_o (g_1)$	g_2
Pozorovatel 1: Jas u nové instalace	0.94 cd/m^2	0.40 cd/m^2	1.56 cd/m^2	0.43	0.26



Pozorovatel 2: Hodnota údržby "Jas při suché vozovce" [cd/m^2] (Čáry Isolux)



Pozorovatel 2: Hodnota údržby "Jas při suché vozovce" [cd/m^2] (Rastr hodnot)

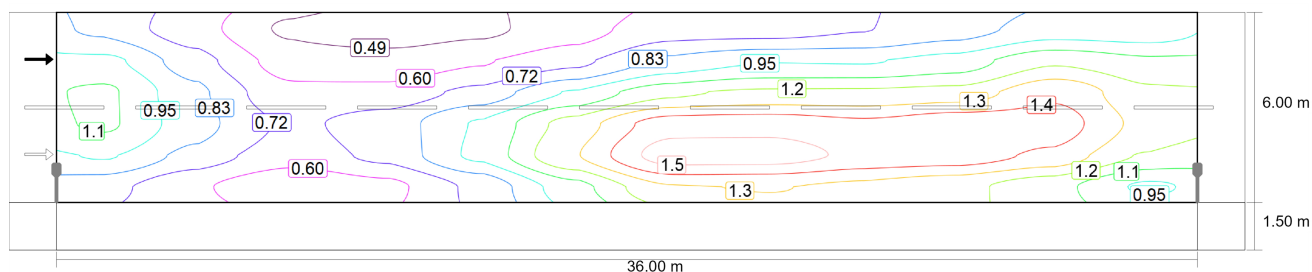
m	1.500	4.500	7.500	10.500	13.500	16.500	19.500	22.500	25.500	28.500	31.500	34.500
7.000	0.65	0.52	0.38	0.35	0.37	0.45	0.54	0.53	0.57	0.62	0.71	0.70
6.000	0.78	0.61	0.44	0.43	0.47	0.55	0.69	0.75	0.75	0.80	0.93	0.86
5.000	0.86	0.69	0.51	0.52	0.61	0.77	0.92	0.96	0.96	0.98	1.10	0.96
4.000	0.86	0.70	0.56	0.62	0.77	0.98	1.18	1.18	1.14	1.18	1.16	1.00
3.000	0.77	0.63	0.52	0.60	0.78	1.03	1.26	1.26	1.19	1.18	1.10	0.93
2.000	0.60	0.50	0.41	0.46	0.60	0.81	1.02	1.04	1.01	0.97	0.88	0.74

Pozorovatel 2: Hodnota údržby "Jas při suché vozovce" [cd/m^2] (Tabulka hodnot)

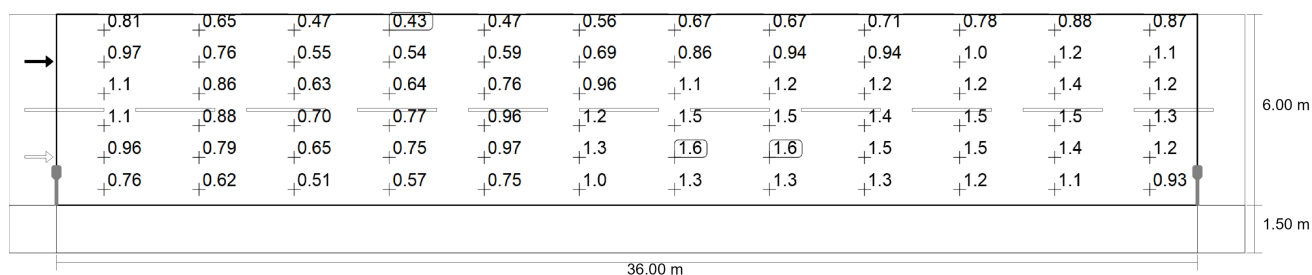
	L_m	L_{\min}	L_{\max}	$U_o (g_1)$	g_2
Pozorovatel 2: Hodnota údržby "Jas při suché vozovce"	0.78 cd/m^2	0.35 cd/m^2	1.26 cd/m^2	0.45	0.27



MK ul. Chelčického ul. Chelčického (M5)



Pozorovatel 2: Jas u nové instalace [cd/m^2] (Čáry Isolux)



Pozorovatel 2: Jas u nové instalace [cd/m^2] (Rastr hodnot)

m	1.500	4.500	7.500	10.500	13.500	16.500	19.500	22.500	25.500	28.500	31.500	34.500
7.000	0.81	0.65	0.47	0.43	0.47	0.56	0.67	0.67	0.71	0.78	0.88	0.87
6.000	0.97	0.76	0.55	0.54	0.59	0.69	0.86	0.94	0.94	1.00	1.16	1.08
5.000	1.08	0.86	0.63	0.64	0.76	0.96	1.15	1.20	1.20	1.22	1.38	1.20
4.000	1.08	0.88	0.70	0.77	0.96	1.22	1.47	1.48	1.43	1.47	1.45	1.25
3.000	0.96	0.79	0.65	0.75	0.97	1.29	1.58	1.57	1.49	1.47	1.37	1.16
2.000	0.76	0.62	0.51	0.57	0.75	1.02	1.28	1.29	1.27	1.21	1.10	0.93

Pozorovatel 2: Jas u nové instalace [cd/m^2] (Tabulka hodnot)

	L_m	L_{min}	L_{max}	$U_o (g_1)$	g_2
Pozorovatel 2: Jas u nové instalace	0.97 cd/m^2	0.43 cd/m^2	1.58 cd/m^2	0.45	0.27



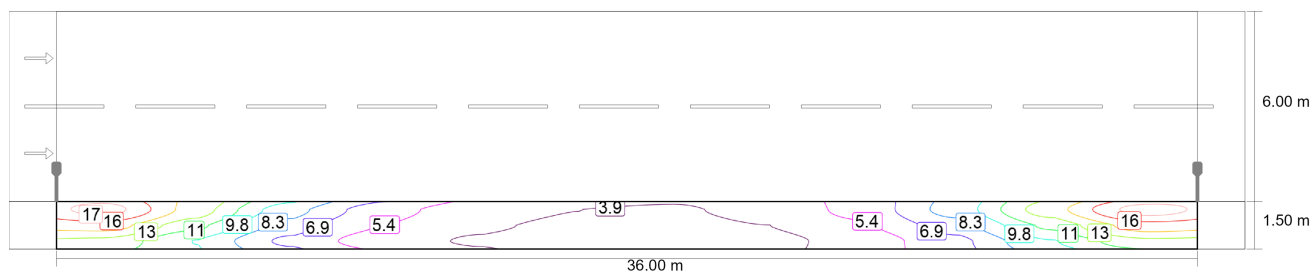
MK ul. Chelčického

Chodník 1 (P5)

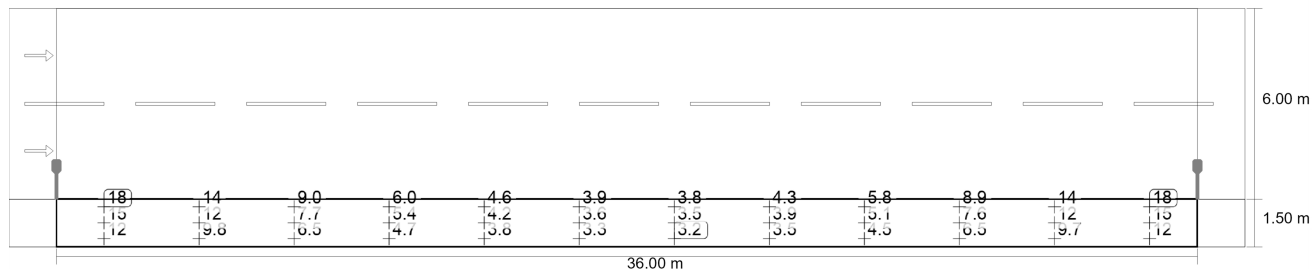
Výsledky pro vyhodnocovací políčko

	Velikost	Vypočítáno	Pož.	Kontrola
Chodník 1 (P5)	E_{min}	3.20 lx	≥ 0.60 lx	✓
	$E_m^{(1)}$	7.88 lx	–	

(1) Informační, není součástí hodnocení



Hodnota údržby "Horizontální intenzita osvětlení" [lx] (Čáry Isolux)



Hodnota údržby "Horizontální intenzita osvětlení" [lx] (Rastr hodnot)

m	1.500	4.500	7.500	10.500	13.500	16.500	19.500	22.500	25.500	28.500	31.500	34.500
1.250	17.75	13.59	8.96	6.05	4.62	3.94	3.81	4.34	5.83	8.94	13.57	17.91
0.750	14.91	11.68	7.68	5.37	4.19	3.63	3.50	3.93	5.15	7.62	11.63	15.00
0.250	12.32	9.78	6.54	4.69	3.76	3.31	3.20	3.51	4.47	6.46	9.71	12.29

Hodnota údržby "Horizontální intenzita osvětlení" [lx] (Tabulka hodnot)

	E_m	E_{min}	E_{max}	$U_o (g_1)$	g_2
Hodnota údržby "Horizontální intenzita osvětlení"	7.88 lx	3.20 lx	17.9 lx	0.41	0.18



Slovníček

A

A	Značka plochy v geometrii
Adaptivní intenzita osvětlení	Ke stanovení střední adaptivní intenzity osvětlení na ploše je plocha "adaptivně" rastrována. V oblasti plochy s velkými rozdíly v intenzitě osvětlení je rastr jemnější, tam, kde jsou rozdíly menší, je rastrování hrubší.
Autonomie při denním světle	Popisuje, jaké procento denní pracovní doby je pro požadované osvětlení využito denní světlo. Jmenovitá osvětlenost je použita z profilu místnosti, a ne podle popisu v normě EN 17037. Výpočet se neprovádí ve středu místnosti, ale v měřicím bodu senzoru. Místnost se považuje za dostatečně osvětlenou denním světlem, pokud dosahuje alespoň 50% osvětlení denním světlem.

C

CCT	<p>(anglicky: correlated colour temperature)</p> <p>Teplota tělesa teplotního zářiče sloužící k definování barvy jím vyzařovaného světla. Jednotka: Kelvin [K]. Čím nižší je číselná hodnota, tím je barva světla více do červena; čím vyšší hodnota, tím je barva světla více do modra. Barevná teplota (teplota chromatičnosti) výbojek a polovodičů se na rozdíl od barevné teploty teplotních zářičů označuje jako "náhradní teplota chromatičnosti".</p> <p>Přiřazení barev světla oblastem teplot chromatičnosti podle EN 12464-1:</p> <p>Barva světla – teplota chromatičnosti [K] teplá bílá (tb) < 3 300 K neutrální bílá (nb) ≥ 3 300 až 5 300 K denní bílá (db) > 5 300 K</p>
CRI	<p>(anglicky: colour rendering index)</p> <p>Označení pro index podání barev svítidla nebo žárovky podle DIN 6169: 1976, resp. CIE 13.3: 1995.</p> <p>Obecný index podání barev Ra (nebo CRI) je bezrozměrná charakteristika udávající kvalitu zdroje bílého světla co do podobnosti u emisních spekter definovaných osmi zkušebními barev (viz DIN 6169 nebo CIE 1974) s referenčním světelným zdrojem.</p>

Č

Činitel údržby	Viz MF
----------------	--------



Slovníček

E

Energetické vyhodnocení

Založeno na hodinovém výpočtu denního světla ve vnitřních prostorách s ohledem na geometrii projektu a případné stávající systémy řízení denním světlem. Je brána v potaz také orientace a umístění projektu. Výpočet za účelem určení energetické náročnosti využívá zadaný systémový výkon svítidel. U svítidel řízených denním světlem se předpokládá lineární vztah mezi výkonem a světelným tokem ve ztlumeném stavu. Časy používání a jmenovitá osvětlenost jsou určeny z profilů používání prostor. Zapnutá svítidla, která jsou výslovně vyloučena z řízení, zohledňují také stanovené doby používání. Systémy řízení podle denního světla používají zjednodušenou řídicí logiku, která je uzavírá při horizontální osvětlenosti 27.500 lx.

Kalendářní rok 2022 se používá pouze jako referenční. Nejde o simulaci letošního roku. Referenční rok se používá pouze k přiřazení dnů v týdnu k vypočteným výsledkům. S přechodem na letní čas se nepočítá. Použitý referenční typ oblohy je průměrná obloha popsána v normě CIE 110 bez přímého slunečního světla.

Metoda byla vyvinuta společně s výzkumným ústavem Fraunhofer Institute for Building Physics a je k dispozici ke kontrole Společnou pracovní skupinou 1 ISO TC 274 jako rozšíření předchozí roční metody založené na regresi.

Eta (η)

(anglicky: light output ratio)
Provozní účinnost svítidla udává, kolik procent světelného toku z volně vyzařující žárovky (nebo modulu LED) v zabudovaném stavu svítidlo skutečně opouští.

Jednotka: %

G

g_1

Často také "U_o" (anglicky overall uniformity).
Udává celkovou rovnoměrnost intenzity osvětlení plochy. Je podílem hodnot E_{min} ku \bar{E} a je mimo jiné vyžadována normami předepisujícími osvětlení pracovišť.

g_2

Udává přesně vzato "nerovnoměrnost" intenzity osvětlení plochy. Je podílem hodnot E_{min} ku E_{max} a má zpravidla význam jen při dokládání nouzového osvětlení podle EN 1838.



Slovníček

I

Intenzita osvětlení

Udává poměr světelného toku dopadajícího na určitou plochu k velikosti této plochy ($\text{lm}/\text{m}^2 = \text{lx}$). Intenzita osvětlení není vázána na povrchovou plochu objektu. Může být stanovena kdekoliv v prostoru (vnitřním i venkovním). Intenzita osvětlení není vlastnost produktu, protože se jedná o veličinu přijímače. K jejímu měření se používají měřiče intenzity osvětlení – luxmetry.

Jednotka: lux
Zkratka: lx
Značka: E

J

Jas

Míra "dojmu jasu", který má oko z určité plochy. Tato plocha při tom může buďto sama svítit, nebo odrážet dopadající světlo (veličina vysílače). Jedná se o jedinou fotometrickou veličinu vnímanou lidským okem.

Jednotka: kandela na metr čtvereční
Zkratka: cd/m^2
Značka: L

K

Koeficient denního světla

Poměr intenzity osvětlení docílené pouze dopadem denního světla v jednom bodě ve vnitřním prostoru a vodorovné intenzity osvětlení ve venkovním prostoru pod jasnou oblohou.

Značka: D (anglicky: daylight factor)
Jednotka: %

Kolmá intenzita osvětlení

Intenzita osvětlení vypočítaná nebo měřená v pravém úhlu k ploše. Musí se brát v úvahu u šikmých ploch. Jedná-li se o vodorovnou nebo svislou plochu, není mezi kolmou a vodorovnou, resp. svislou intenzitou osvětlení rozdíl.

L

LENI

(anglicky: lighting energy numeric indicator)
Číselná hodnota energie na osvětlení podle EN 15193

Jednotka: $\text{kWh}/\text{m}^2/\text{rok}$



Slovníček

LLMF	(anglicky: lamp lumen maintenance factor) / dle CIE 97: 2005 činitel údržby světelného toku žárovky zohledňující úbytek světelného toku žárovky, resp. modulu LED, v průběhu doby provozu. Činitel údržby světelného toku žárovky je desetinné číslo a jeho hodnota může být max. 1 (= žádný úbytek světelného toku).
LMF	(anglicky: luminaire maintenance factor) / dle CIE 97: 2005 činitel údržby svítidla zohledňující znečištění svítidla v průběhu doby provozu. Činitel údržby svítidla je desetinné číslo a jeho hodnota může být max. 1 (= žádné znečištění).
LSF	(anglicky: lamp survival factor) / dle CIE 97: 2005 činitel funkční spolehlivosti žárovky zohledňující úplný výpadek svítidla v průběhu doby provozu. Činitel funkční spolehlivosti žárovky je desetinné číslo a jeho hodnota může být max. 1 (= ve sledovaném období nedošlo k žádným výpadkům, resp. žárovka byla ihned po výpadku vyměněna).
M	
MF	(anglicky: maintenance factor) / dle CIE 97: 2005 činitel údržby jako desetinné číslo mezi 0 a 1 udávající poměr nové hodnoty určité fotometrické projektové veličiny (např. intenzity osvětlení) a její údržbové hodnoty po určité době provozu. Činitel údržby zohledňuje znečištění svítidel a prostorů, úbytek světelného toku a výpadky zdrojů světla. Činitel údržby se buďto použije jako paušální hodnota, nebo se podrobně, podle CIE 97: 2005, vypočítá podle vzorce $RMF \times LMF \times LLMF \times LSF$.
O	
Oblast vizuální úlohy	Oblast potřebná k provedení zrakového úkolu podle EN 12464-1. Její výška odpovídá výšce, ve které je prováděn zrakový úkol.
Okolní oblast	Okolní prostor hraničí bezprostředně s prostorem pro zrakový úkol a podle EN 12464-1 by měl mít šířku nejméně 0,5 m. Nachází se ve stejné výšce jako prostor pro zrakový úkol.
Okrajová zóna	Okrajová oblast mezi uživatelskou rovinou a stěnami, která při výpočtu není brána v úvahu.
P	
P	(anglicky: power) Elektrický příkon Jednotka: Watt Zkratka: W
Podíl denního světla – uživatelská plocha	Výpočtová plocha, na jejíž rozloze je vypočítáván podíl denního světla.



Slovníček

Pozadí	Prostor pozadí hraničí podle EN 12464-1 s bezprostředním okolním prostorem a sahá až k hranicím prostoru. U větších prostorů má pozadí šířku nejméně 3 m. Nachází se ve vodorovné poloze ve výšce podlahy.
Pozorovatel UGR	Výpočtový bod v prostoru, pro který DIALux vypočítá hodnotu UGR. Poloha a výška výpočtového bodu by měla odpovídat typické poloze pozorovatele (postavení a výšce očí uživatele).
R	
$R_{(UG)} \max$	(engl. rating unified glare) Měření psychologického oslnění ve vnitřních prostorách. Kromě svítivosti svítidel závisí hodnota úrovně $R_{(UG)}$ také na poloze pozorovatele, směru pozorování a okolní svítivosti. Výpočet se provádí podle tabulkové metody dle CIE 117. Norma EN 12464-1:2021 mimo jiné specifikuje maximální přípustné hodnoty $R_{(UG)}$ a $R_{(UGL)}$ pro různá vnitřní pracoviště.
RMF	(anglicky: room maintenance factor) / dle CIE 97: 2005 činitel údržby prostoru zohledňující znečištění ploch ohraničujících prostor v průběhu doby provozu. Činitel údržby prostoru je desetinné číslo a jeho hodnota může být max. 1 (= žádné znečištění).
Ř	
Řídicí skupina	Skupina svítidel, která se stmívají a ovládají společně. Pro každou světelnou scénu poskytuje ovládací skupina vlastní hodnotu stmívání. Všechna svítidla v ovládací skupině sdílejí tuto hodnotu stmívání. Ovládací skupiny s příslušnými svítidly automaticky určí DIALux na základě vytvořených světelných scén a jejich skupin svítidel.
S	
Stupeň odrazu	Stupeň odrazivosti plochy udává, kolik z dopadajícího světla je odraženo zpět. Stupeň odrazivosti je určován barevností plochy.
Světelný tok	Míra celkového světelného výkonu odevzdávaného světelným zdrojem všemi směry. Tedy jakási „veličina vysílače“, udávající celkový vysílaný výkon. Světelný tok světelného zdroje se dá změřit pouze v laboratoři. Rozlišujeme mezi světelným tokem žárovky, resp. modulu LED, a světelným tokem svítidla. Jednotka: lumen Zkratka: lm Značka: Φ



Slovníček

Světelný výtěžek	<p>Poměr vyzářeného světelného výkonu Φ [lm] k přijatému elektrickému výkonu P [W]. Jednotka: lm/W.</p> <p>Účastníky tohoto poměru mohou být žárovka, resp. modul LED (světelný výtěžek žárovky, resp. modulu), žárovka, resp. modul s provozním zařízením (světelný výtěžek systému) i celé svítidlo (světelný výtěžek svítidla).</p>
Světla výška prostoru	<p>Označení pro vzdálenost mezi úrovní podlahy a stropem (ve stavebně zcela hotovém prostoru).</p>
Svislá intenzita osvětlení	<p>Intenzita osvětlení vypočítaná nebo měřená na svislé rovině (např. čelní ploše regálu). Svislá (vertikální) intenzita osvětlení se zpravidla označuje jako E_v.</p>
Svítivost	<p>Udává intenzitu světla v určitém směru (jako veličina vysílacího zdroje). U svítivosti se jedná o světelný tok Φ vysílaný pod určitým prostorovým úhlem Ω. Vyzařovací charakteristika světelného zdroje se graficky znázorňuje jako křivka svítivosti. Svítivost je základní jednotka SI.</p> <p>Jednotka: kandela Zkratka: cd Značka: I</p>
U	
UGR (max)	<p>(anglicky: unified glare rating) Míra psychologického účinku oslňování v interiérech. Kromě jasu svítidla závisí hodnota UGR také na stanovišti pozorovatele, směru pohledu a jasu prostředí. Norma EN 12464-1 uvádí mimo jiné nejvyšší přípustné hodnoty UGR pro různé druhy pracovišť ve vnitřních prostorech.</p>
Uživatelská úroveň	<p>Virtuální měřená, resp. výpočtová plocha ve výšce zrakového úhlu, zpravidla odpovídající geometrii prostoru. Uživatelská rovina může být opatřena okrajovou zónou.</p>
V	
Vodorovná intenzita osvětlení	<p>Intenzita osvětlení vypočítaná nebo měřená na vodorovné rovině (např. desce stolu, podlaze). Vodorovná (horizontální) intenzita osvětlení se zpravidla označuje jako E_h.</p>